



République d'Haïti



Gouvernement de la République d'Haïti

Programme des Nations Unies pour le Développement

Collecte de déchets solides

Un outil pour la réduction de la violence armée à Carrefour Feuilles-Phase II

Expected Outcome(s)/Indicator (s): Renforcement de la paix en Haïti en offrant de meilleures alternatives et opportunités de développement durable.

Expected Output(s)/Annual Targets:

- 1- Sensibilisation et mobilisation de la communauté
- 2- Renforcement de la capacité communautaire et formation
- 3- Centre permanent de transformation des déchets solides fonctionnel.
- 4- Leçons apprises et bonnes pratiques développées.

Executing Entity: PNUD

Implementing Agencies: PNUD

Dans le cadre de réduction de la violence armée et le renforcement de la paix à Carrefour Feuilles, le PNUD en collaboration avec le Gouvernement Haïtien, se propose de mettre en œuvre un projet pilote d'assainissement dans ce quartier. Ce projet se déroule en deux (II) phases.

L'objectif principal de la phase I était de mettre en place un système d'évacuations pérenne des déchets solides, impliquant toute la population de Carrefour Feuilles, dans le but de réduire la violence armée. Pour atteindre cet objectif, le projet se concentrait à : i) mobiliser la communauté pour la collecte des déchets solides ; (ii) recruter des personnes pour travailler dans les centres de triage et de compostage et en plus pour nettoyer les rues et les canaux de Carrefour Feuilles ; (iii) identifier et construire les points de collecte, et (iv) identifier un circuit de collecte des déchets (itinéraire, horaire, etc...).

Le projet prévoit, l'établissement d'un Centre de Triage pour la séparation des déchets solides. Cependant, cette activité ne faisait pas partie du budget du projet initial (Phase I)

Dans le but de compléter le système de gestion des déchets solides, on propose d'étendre la Phase I et d'implémenter une stratégie pour la gestion durable des déchets solides à Carrefour Feuilles en ajoutant un Centre de Triage et un Centre de Compostage. Les leçons apprises de cette stratégie devraient servir de modèle pour étendre l'expérience dans d'autres zones d'Haïti.

Pour le Gouvernement : Jean Max Bellerive

Ministre de la Planification et de la Coopération Externe



4 JUL 2007

Pour l'Agence d'Exécution : Joël Boutrou

Représentant Résident



SEP 2007

Programme Period:
Programme Component:
Titre du Projet: Collecte de déchets solides. Un outil pour la réduction de la violence armée a Carrefour Feuilles – Phase II

Project ID: HAI 53725

Durée du Projet: Juillet 2007 - juin 2008 (12 mois)
Arrangement de Gestion: Exécution Directe

Budget 615 300

Allocated resources: _____

- Government _____
 - Regular _____
 - Other:
 - Donor IBSA Trust Fund _____
 - Donor _____
 - Donor _____
 - In kind contributions _____
- Unfunded budget: _____

Table des matières

Table des matières	3
Acronymes et abréviations	4
ANALYSE DE LA SITUATION.....	5
STRATEGIE.....	8
Cadre des résultats et des ressources du projet – Phase II	11
PLAN DE TRAVAIL ANNUEL / BUDGET	12
Budget – PHASE II	16
ARRANGEMENTS DE GESTION.....	17
B. CONTRÔLE ET ÉVALUATION.....	21
CONTEXTE LEGAL.....	21
ANNEXES	22
Annexe I – CADRE DES RESULTATS ET DES RESSOURCES DU PROJET – PHASE I	23
Annexe II – Plan de Travail Annuel / Budget - Phase I.....	25
CADRE DES RESSOURCES et DES RESULTATS.....	25
Annexe III - BUDGET– PHASE I.....	28
ANNEXE IV – Budget Consolidé (Balance PHASE I + PHASE II)	29
ANNEXE V.....	30

Acronymes et abréviations

PNUD : Programme des Nations Unies pour le Développement

IBSA : India, Brazil, South Africa

CASCAF : Comité d'Action Sanitaire de Carrefour Feuilles

MAS : Ministère des Affaires Sociales

MDE : Ministère de l'Environnement

MTPTC : Ministère des Travaux Publics, Transports et de la Communication

TV : Télévision

DEX : Exécution Directe

Intl : International

CPP : Comité Promoteurs pour la Paix

CPVD : Comité de Prévention de la Violence et du Développement

CDC : Comité de Développement Communautaire

ANALYSE DE LA SITUATION

Ces dernières années, la violence armée s'intensifie de manière continue en Haïti. Elle est focalisée principalement dans les quartiers urbains défavorisés de Port-au-Prince. Dans ces bidonvilles, la population est prise en otage par des groupes armés qui fort souvent, sont récupérés et instrumentalisés à des fins politiques.

Le quartier de Carrefour Feuilles, réputé pour être une zone de tension sociale et l'un des principaux repaires des bandes armées de Port-au-Prince, est en cours d'apaisement. C'est la contribution du projet pilote «Appui au processus national de désarmement et aux initiatives communautaires pour la réduction de la violence armée» initié par le PNUD en avril 2003.

Malgré les acquis considérables de ce projet, la zone de Carrefour Feuilles demeure un quartier où la sécurité humaine reste fragile.

PRESENTATION DE LA ZONE DE CARREFOUR FEUILLES

Carrefour Feuilles est une section communale située à l'est de Port-au-Prince sur les contreforts du Morne l'Hôpital. Elle est délimitée au nord par la rue Alerte, au sud par la Montagne, à l'est par l'Avenue N et à l'ouest par la rue Monseigneur Guilloux. Elle a plus de 150 000 habitants et 25 sous-quartiers.

C'est une zone marginalisée, enclavée de bidonvilles avec peu d'infrastructures et ne répondant à aucune norme d'urbanisation. L'accès est difficile dû à la topographie irrégulière. En général, les habitants déversent les déchets solides dans les ravins ou les brûlent.

Le quartier est constitué d'une population hétérogène qui a, par conséquent, des comportements différents quant à l'assainissement.

Les conditions d'existence y sont souvent très précaires notamment au niveau : de la démographie, d'infrastructures de base et de ses services sociaux, l'absence d'hygiène, l'évacuation des ordures ménagères, l'assainissement, l'insécurité et le manque d'opportunités socio-économiques. Tous ces facteurs se conjuguent pour alimenter le cycle de la violence à Carrefour Feuilles.

CAUSES DE LA VIOLENCE A CARREFOUR FEUILLES

Les causes qui pourraient contribuer à alimenter le cycle de la violence à Carrefour Feuilles sont nombreuses. Citons entre autres facteurs : la pauvreté humaine, la pression urbaine et la politique interne du pays.

Pauvreté humaine

L'environnement socio-économique précaire à Carrefour Feuilles, les conditions d'existence sont parmi les plus difficiles du pays.

Le manque de services sociaux de base, l'absence d'investissement dans le développement communautaire, le désintéressement des administrations à développer cette zone ont créé un vide dans lequel des acteurs de la violence armée de l'extérieur pourraient s'infiltrer et s'associer avec ceux de l'intérieur pour intensifier le cycle de la violence dans la zone.

Pression urbaine

C'est une zone surpeuplée, la majorité des sous-quartiers ne répondent à aucune norme de planification urbaine. La typologie de certains endroits de la zone : espace réduit, petits corridors, favorise en certains sous-quartiers le disséminement des acteurs de la violence après leur forfait.

Politique interne du pays

Les acteurs politiques (des individus ou/et partis politiques) ont développé une sorte de clientélisme avec des groupes armés. Ces acteurs s'allient à des groupes armés ou montent leur propre groupe pour pratiquer la répression sur des adhérents de groupes politiques adverses.

LE PROJET

Compte tenu de la situation ci-dessus citée, le PNUD appui un projet dont l'objectif principal est de renforcer la paix à Carrefour Feuilles, à travers une mobilisation communautaire selon la méthode HIMO, par la mise en place d'un système d'évacuation pérenne et la consolidation des acquis du processus de pacification de la zone. Il est financé dans le cadre de la coopération Sud-Sud par les Fonds IBSA provenant des gouvernements de l'Inde, du Brésil et de l'Afrique du Sud.

A noter que, dans les grandes villes d'Haïti, les déchets solides sont collectés et déposés dans des sites autorisés par l'état haïtien. Dans les moyennes et petites villes, les Mairies et la communauté s'occupent de la gestion des déchets solides (le cadre légal de la gestion des déchets solides en Haïti est mis en annexe du document).

L'objectif principal de la phase I était de mettre en place un système d'évacuation des déchets solides, impliquant toute la population de Carrefour Feuilles, dans le but de réduire la violence armée. Pour atteindre cet objectif, le projet se concentrait à : i) mobiliser la communauté pour la collecte des déchets solides ; (ii) recruter des personnes pour travailler dans les centres de triage et de compostage et en plus pour nettoyer les rues et les canaux de Carrefour Feuilles ; (iii) identifier et construire les points de collecte, et (iv) identifier un circuit de collecte des déchets (itinéraire, horaire, etc...).

La phase II, faisant l'objet du présent document de projet, prévoit en plus, l'établissement d'un Centre de Triage pour la séparation des déchets solides.

Jusqu'à avril 2007, les principales réalisations du projet ont été les suivantes :

- Mobilisation de la communauté en rapport aux objectifs et aux activités ;
- Elaboration d'un plan de communication pour divulguer les informations concernant le projet ;
- Création du "Comite d'Action Sanitaire de Carrefour Feuilles" (CASCAF) et sa reconnaissance par le Ministère des Affaires Sociales ;
- Elaboration d'une stratégie de collecte de déchets solides en accord avec CASCAF, la Mairie de Port-au-Prince, le Ministère de l'Environnement et la communauté ;
- Approbation partielle de la stratégie pour la gestion des déchets solides à Carrefour Feuilles par le Ministère de l'Environnement ;
- Etude de l'Evaluation des Impacts Environnementaux du projet ;
- Identification et vérification de l'emplacement des points de collecte, du Centre de Triage et du Centre de Compostage.
- Identification des moyens de transport (camions) des déchets solides en considérant la topographie de la zone. ;
- Obtention de l'autorisation de construction des infrastructures du projet auprès de la Mairie de Port-au-Prince.

En formulant la stratégie d'exécution du projet pilote, il devenait clair que le système allait être incomplet. Dans le but de mettre en place un système complet, une nouvelle stratégie a été développée et a été approuvée par le Ministère de l'environnement. Dans cet ordre d'idée, ce projet ne doit pas seulement considérer la collecte mais aussi, le transport, le triage, le recyclage, le compostage, et la transformation en produits et sous-produits des déchets solides.

La nouvelle stratégie inclut la construction d'un Centre de Triage et d'un Centre de Compostage nécessaire pour entreprendre les nouvelles activités. Celle-ci, plus efficiente sur le plan environnemental, permettra : la réduction des pertes de déchets solides, l'apport des matériels pour le recyclage, la disponibilité de matériels pour la production d'énergie avec les déchets et la réduction du volume des déchets à déposer.

On se propose de développer et d'implémenter une stratégie pour la gestion durable des déchets solides en vue de donner une alternative (alléger la pauvreté) aux habitants en créant des activités à haute intensité de main d'œuvre (plus de 220 personnes seront embauchées). Cette stratégie devrait être un modèle pour être répétée dans d'autres zones d'Haïti.

On attend que les centres de triage et de compostage fourniront des produits et sous-produits (plastic, métal, briquettes, matières organiques) capable de générer des revenus pour maintenir l'activité viable et durable.

L'utilisation des sachets en plastic a un effet négatif sur l'environnement, ce serait mieux d'utiliser des sachets bio-dégradables mais le coût sera trop élevé pour un projet de cette taille.

Dans le cadre de ce projet, les déchets solides seront déposés dans des bacs à ordures. Pour éviter d'être attaqué par des vecteurs de maladie (mouches, ravettes, rats, etc.) qui les apporteront vers les aliments et provoquer des maladies pour la communauté de Carrefour Feuilles et aussi diminuer la mauvaise odeur qui peut aussi se dégager des déchets solides, il convient d'utiliser des sachets en plastic et de mettre sur pied un plan de protection environnemental pour éviter que les sachets s'éparpillent dans la nature.

STRATEGIE

L'objectif de la phase II du projet est de développer et d'implémenter une stratégie pour la gestion durable des déchets solides à Carrefour Feuilles. Cette stratégie devrait développer des leçons d'apprentissage et de bonnes pratiques pour sa duplication dans d'autres zones d'Haïti.

Pour arriver à cette stratégie plusieurs réunions ont déjà été réalisées avec les partenaires impliqués dans le projet, comme : le Ministère de l'Environnement, le Ministère des Travaux Publics, la Mairie de Port-au-Prince, le "Comité d'Action Sanitaire de Carrefour Feuilles" (CASCAF) et la Communauté de Carrefour Feuilles.

Pour implémenter cette nouvelle stratégie:

- le projet (Phase II) commencera par construire toutes les infrastructures du projet : 50 points de collecte, un (1) Centre de Triage et un (1) Centre de Compostage.
- après les constructions, deux cent vingt (220) travailleurs seront contractés et formés dans le but d'entreprendre les activités de collecte, de triage, de recyclage, de compostage et de dépôt des déchets solides.
- **Renforcement des capacités:** des séances de formation sur la collecte, le triage et le recyclage des déchets solides seront fournies par des techniciens du Ministère de l'Environnement, du PNUD et d'autres organisations spécialisées. Il est également prévu d'entreprendre, dans la mesure du possible, des séances de formation sur le compostage des matières organiques conjointement avec le laboratoire d'une université locale.
- **Collecte de déchets solides:** Cent soixante huit (168) travailleurs de la communauté de Carrefour Feuilles seront contractés pour nettoyer les rues et les canaux, aussi bien que peindre les caniveaux. Deux groupes, composés par un (1) chauffeur et trois (3) travailleurs seront responsables de collecter les sachets en plastic déposés dans les bacs à ordures et de les déposer dans le Centre de Triage.
- **Recyclage (Centre de Triage):** une équipe de vingt cinq (25) personnes seront placées au Centre de Triage pour séparer les matériels comme : verres, métaux, plastics et papier. Les plastics et les métaux seront vendus à des compagnies intéressées et les papiers seront transformés en briquettes qui devront être utilisées comme énergie pour faire cuire les aliments, une alternative au charbon de bois. Une étude sera conduite pour déterminer d'autres produits de recyclage comme par

exemple la fabrication de sachets en plastique. Un nombre restreint d'employés sera responsable du nettoyage des rues et des canaux.

- **Compostage (Centre de Compostage):** Les matières organiques comme : les plantes, les débris alimentaires, seront placées au Centre de Compostage. La matière résultante (le compost) sera utilisée à des fins agricoles ou d'aménagement du paysage. Dix neuf (19) ouvriers avec des habilités techniques agricoles ont déjà été identifiés pour travailler au Centre de Compostage.

- **Dépôt final (enfouissement des déchets) :** Les matériels/déchets inutilisables seront transportés au dépôt officiel autorisé par le Ministère de l'Environnement (Truitier).

Toutes les activités décrites ci-dessus seront supervisées, à la fin de la phase II du projet, par le "Comité d'Action Sanitaire de Carrefour Feuilles (CASCAF)", composé de neuf (9) membres de la communauté. Ces neuf (9) membres ont travaillé comme facilitateurs de terrain dès le début de la phase I du projet en mobilisant et en organisant la communauté de Carrefour Feuilles.

CASCAF est composé d'un Président, d'un Responsable de la Communication, d'un Responsable Administratif et Financier, d'un Responsable de la Collecte des Déchets Solides, d'un Responsable du Recyclage, d'un Responsable du Compostage, d'un Coordonnateur des Opérations. CASCAF est reconnu légalement par le Ministère des Affaires Sociales et du Travail au numéro : STE-05463.

Durant la Phase II, CASCAF sera formé et préparé à assurer la relève à la fin du projet. Ces membres suivront des séances de formation notamment sur : Les risques dus à l'exposition et les protections appropriées, Environnement et Développement, Dynamique de groupe et Communication, Gestion des organisations, Développement des activités génératrices de revenu, Gestion du Cycle de Projet, Comptabilité, Ethique Professionnelle, etc...

Chaque activité du projet sera faite en collaboration avec ce Comité. En plus, il sera appuyé par *un Comité de Projet* composé de représentants du PNUD, de l'Etat Haïtien et de la Communauté qui aura pour rôle de s'assurer que le projet s'exécute selon les modalités définis dans le document de projet.

- Description de la méthode HIMO

Un protocole d'accord sera établi entre le PNUD et CASCAF pour la gestion des activités : contracter les travailleurs, assurer leur paiement, contrôler la présence, etc.....

220 travailleurs seront contractés à travers CASCAF et seront repartis comme suit:

- Nettoyage des rues: cent soixante huit (168)
- Centre de triage: vingt cinq (25)
- Centre de compostage: dix neuf (19)
- Collecte : huit (8)

Carrefour Feuilles est divisé en Vingt cinq (25) sous-quartiers, les travailleurs sont choisis à travers les 25 sous-quartiers suivants ces critères :

- être voisin des bacs à ordures ;
- n'avoir pas de parents déjà bénéficiaires ;
- être retiré du circuit de la violence complètement ;
- avoir une attitude décente envers les autres, non violeurs ;
- incapables d'envoyer les enfants à l'école ;
- personnes connues de la communauté ayant une pratique de faire le nettoyage ;
- être référé par une organisation de base (CPP, CPVD, CDC)
- Pour le centre de compostage : être un agriculteur en plus des critères ci-dessus mentionnés ;
- Expérience prouvée (CV à l'appui) pour les chefs d'équipe et les chauffeurs

Carrefour Feuilles est divisé en Vingt cinq (25) sous-quartiers, les travailleurs sont choisis à travers les 25 sous-quartiers suivants ces critères :

- être voisin des bacs à ordures ;
- n'avoir pas de parents déjà bénéficiaires ;
- être retiré du circuit de la violence complètement ;
- avoir une attitude décente envers les autres, non violeurs ;
- incapables d'envoyer les enfants à l'école ;
- personnes connues de la communauté ayant une pratique de faire le nettoyage ;
- être référé par une organisation de base (CPP, CPVD, CDC)
- Pour le centre de compostage : être un agriculteur en plus des critères ci-dessus mentionnés ;
- Expérience prouvée (CV à l'appui) pour les chefs d'équipe et les chauffeurs

Cadre des résultats et des ressources du projet – Phase II

Résultat attendu: Réduction de la violence et des conflits à Carrefour Feuilles par: - La mise en place d'un système opérationnel/permanent de traitement des déchets solides - Le renforcement des capacités et des structures de gestion des déchets solides - La mobilisation de la communauté pour la collecte et le traitement des déchets solides				
Indicateur des résultats <ul style="list-style-type: none"> • Accès sûr à Carrefour Feuilles • Carrefour Feuilles placée hors de la zone rouge du système des Nations Unies 				
Partenaire stratégiques: Ces résultats seront réalisés en partenariat avec la communauté de Carrefour Feuilles, le Ministère de l'Environnement, la Mairie de Port-au-Prince, le Ministère des Affaires Sociales et le Comité d'Action Sanitaire de Carrefour Feuilles.				
Titre et Identification du Projet: Collecte de déchets solides : un outil pour réduire la violence et les conflits a Carrefour Feuilles - Phase II / HAI- 53725				
Produits escomptés	Produits cibles	Activités Indicatives	Parties Responsables	Apports
Produit 1.1 Les membres de la communauté visés sont sensibilisés	<ul style="list-style-type: none"> ➤ Collecte de déchets solides dans les sachets en plastic. ➤ Les sachets en plastic sont déposés dans les points de collecte appropriés. ➤ La communauté est consciente des effets nuisibles des déchets. 	1.1.1 Réunions à travers les écoles de Carrefour Feuilles. 1.1.2 Réalisation d'ateliers avec la communauté. 1.1.3 Réalisation de formation/mobilisation/ateliers avec la communauté 1.1.4 Campagne (radio, télévision and marketing) pour la promotion du projet 1.1.5 Réunion avec les personnes impliquées. 1.1.6 Fumigation 1.1.7 Grande journée de nettoyage.	PNUD CASCAF	- Consultants - Support Administratif - Equipements
Produit 1.2 Les membres des communautés sont formés en nettoyage, collecte, recyclage et compostage	<ul style="list-style-type: none"> ➤ 220 travailleurs sont sélectionnés et contractés. ➤ Les travailleurs sont formés et sont prêts à travailler. ➤ Le comité (CASCAF) est préparé à assumer la responsabilité du projet. 	1.2.1 Recrutement et contractation des travailleurs. 1.2.2 Formation et entraînement des travailleurs (nettoyage des rues et des canaux, peindre les caniveaux) 1.2.3 Formation et entraînement des travailleurs (collecte, triage, recyclage et compostage) 1.2.4 Formation et entraînement des travailleurs (fabrique de sachets en plastic, de balais et briquettes) 1.2.5 Renforcement de la capacité des membres du Comité (CASCAF) pour gérer le projet.	PNUD CASCAF	- Consultants - Supports administratifs - Equipements
Produit 1.3 Un Centre Permanent de transformation est mis en œuvre.	<ul style="list-style-type: none"> ➤ Des infrastructures en place et opérationnelle ➤ Des produits et sous-produits réalisés et disponibles sur le marché. 	1.3.1 Construction des points de collecte 1.3.2 Construction du Centre de Triage 1.3.3 Construction du Centre de Compostage.	PNUD	- Consultants - Supports administratifs - Equipements
Produit 1.4 Une étude de faisabilité est réalisée	<ul style="list-style-type: none"> ➤ Un modèle de projet est disponible pour duplication 	1.4.1 Développement des termes de référence 1.4.2 L'externalisation de services à être rendus 1.4.3 Sélection et approbation de service externalisé. 1.4.4 Dissémination des résultats du projet aux partenaires stratégiques et au public en général.	PNUD	- Consultants - Supports administratifs - Equipements

PLAN DE TRAVAIL ANNUEL / BUDGET

Produit prévu 1	Activités clés (Résumé)	Calendrier juillet 2007 à juin 2008												Resp.	Dépenses				
		J	A	S	O	N	D	J	F	M	A	M	J		Fond	Donat eur	Budget		Montant
Les membres de la communauté visés sont sensibilisés	Réunions dans les écoles de Carrefour Feuilles	X	X				X	X		X	X	X	X	PNUD	55021	IBSA	71200	Consultant Intl	12,500
	Ateliers avec la communauté	X	X	X	X	X	X	X	X	X	X	X	X	PNUD	55021	IBSA	71300	Consultants Locaux	18,900
	Formation/mobilisation/atelier avec la communauté	X	X	X	X	X	X	X	X	X	X	X	X	PNUD	55021	IBSA	71600	Voyage	3,750
	Acquisition de sachets en plastic				X	X	X	X	X	X	X	X	X	PNUD	55021	IBSA	72200	Equipement and Fourniture	7,000
	Campagne (radio, télévision et marketing) pour la promotion du projet	X	X	X	X	X	X	X	X	X	X	X	X	PNUD	55021	IBSA	72300	Matériels & Marchandises	---
	Réunions avec les personnes impliquées	X		X	X		X		X		X		X	PNUD	55021	IBSA	72400	Communication et Equipement Audio Visuel	10,000
	Fumigation				X	X	X	X	X	X	X	X	X	PNUD	55021	IBSA	72700	Sensibilisation et Mobilisation	10,000
	Grande journée de nettoyage						X			X		X		PNUD	55021	IBSA	73400	Location et Maintenance d'équipement	5,000
														PNUD	55021	IBSA	74500	Dépenses Divers	6,100
Sous total:																	73,250		

Produit prévu 2	Activités (Résumé)	Calendrier juillet 2007 à juin 2008												Resp.	Dépenses																										
		J	A	S	O	N	D	J	F	M	A	M	J		Fond	Donat eur	Budget		Montant																						
Les membres des communautés sont formés en nettoyage, collecte, recyclage et compostage	Recrutement et contraction des travailleurs		X	X													PNUD	55021	IBSA	71200	Consultant Intl	12,500																			
	Formation et renforcement des capacités (nettoyage des rues et des canaux, peindre les caniveaux)		X	X	X													PNUD	55021	IBSA	71300	Consultants Locaux	87,566																		
	Formation et renforcement des capacités (collecte, triage, recyclage and compostage)		X	X	X													PNUD	55021	IBSA	71600	Voyage	3,750																		
	Formation et renforcement des capacités (fabrique de sachets en plastic, balais et briquettes)		X	X	X	X	X											PNUD	55021	IBSA	72200	Equipement and Fourniture	---																		
	Renforcement des capacités des membres du Comité (CASCAF) pour gérer le projet	X	X	X	X	X	X	X	X	X	X	X	X	X				PNUD	55021	IBSA	72300	Matériels & Marchandises	10,000																		
																		PNUD	55021	IBSA	72400	Communication et Equipement Audio Visuel	---																		
																		PNUD	55021	IBSA	72700	Sensibilisation et Mobilisation	40,000																		
																		PNUD	55021	IBSA	73400	Location et Maintenance d'équipement	5,000																		
																		PNUD	55021	IBSA	74500	Dépenses Divers	6,100																		
Sous total:																																									164,916

Produit prévu 3	Activités clés (Résumé)	Calendrier Mai 2007 a Avril 2008													Resp.	Dépenses						
		M	J	J	A	S	O	N	D	J	F	M	A	Fond		Donat eur	Budget		Montant			
Un Centre Permanent de transformation est mis en œuvre.	Construction des points de collecte	X	X	X													PNUD	55021	IBSA	71200	Consultant Intl	12,500
	Construction du Centre de Triage		X	X	X	X											PNUD	55021	IBSA	71300	Consultants Locaux	87,567
	Construction du Centre de Compostage			X	X	X	X										PNUD	55021	IBSA	71600	Voyage	3,750
																	PNUD	55021	IBSA	72200	Equipement and Fourniture	---
																	PNUD	55021	IBSA	72300	Matériels & Marchandises	118,000
																	PNUD	55021	IBSA	72400	Communication et Equipement Audio Visuel	---
																	PNUD	55021	IBSA	72700	Sensibilisation et Mobilisation	---
																	PNUD	55021	IBSA	73400	Location et Maintenance d'équipement	5,000
																	PNUD	55021	IBSA	74500	Dépenses Divers	6,100
																			Sous total:		232,917	

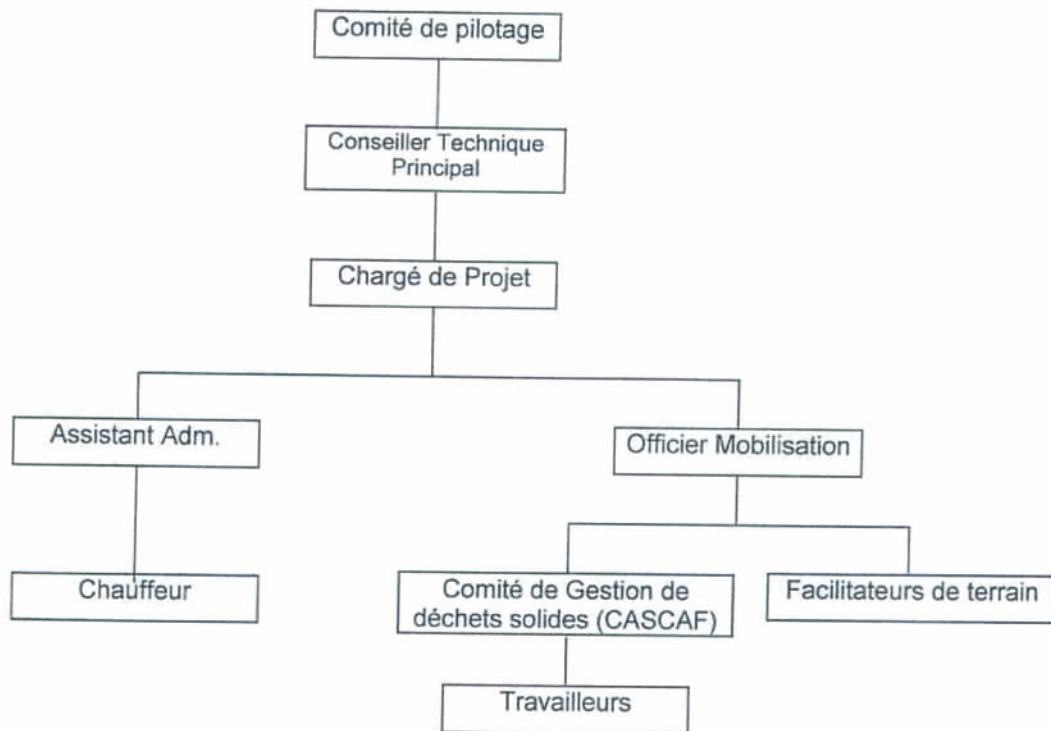
Produit Prévu 4	Activités Clés (Résumé)	Calendrier Mai 2007 a Avril 2008														Resp.	Dépenses																								
		M	J	J	A	S	O	N	D	J	F	M	A	Fond	Donat eur		Budget		Montant																						
Une étude de faisabilité est réalisée	Développement des termes de référence				X	X											PNUD	55021	IBSA	71200	Consultant Intl	12,500																			
	Externalisation des services à être rendus							X	X	X							PNUD	55021	IBSA	71300	Consultants Locaux	87,567																			
	Sélection et approbation de service externalisé						X										PNUD	55021	IBSA	71600	Voyage	3,750																			
	Dissémination des résultats du projet aux partenaires stratégiques et au public en général.													X	X		PNUD	55021	IBSA	72200	Equipement and Fourniture	---																			
																	PNUD	55021	IBSA	72300	Matériels & Marchandises	---																			
																	PNUD	55021	IBSA	72400	Communication et Equipement Audio Visuel	---																			
																	PNUD	55021	IBSA	72700	Sensibilisation et Mobilisation	---																			
																	PNUD	55021	IBSA	73400	Location et Maintenance d'équipement	5,000																			
																	PNUD	55021	IBSA	74500	Dépenses Diverses	6,100																			
	Sous total:																																						114,917		
Frais d exécution 5%																																								29,300	
TOTAL:																																								615,300	

Budget – PHASE II

Budget	Montant (US\$)	Justification
Consultant International	50,000	(1) Conseiller Technique Principal (Expert en Gestion des déchets solides) – Contrat SSA – US\$ 6,000 x 8 = US\$ 48,000
Consultants Locaux	281,600	(1) Chargé de Projet (US\$ 2,000 x 12 m.) (1) Officier de Mobilisation et de Renforcement des capacités communautaires (US\$1,200 x 12 m.) (1) Assistante Administrative (US\$ 800 x 12 m.) (7) Facilitateurs de terrain (US\$300 x 7 x 12 m.) (2) Chauffeurs (US\$300 x 2x 12 m) (1) Chauffeur (US\$500 x 1x 12 m) (220) Travailleurs (US\$ 3.00 p/ jr x 30 x 220 x 9 mois)
Voyage	15,000	Dépenses de voyage
Equipment et Fourniture	7,000	Matériels de bureau
Matériels et Marchandises	128,000	Pelles, Brouettes et équipements de sécurité Equipements et matériels pour la fabrication de balais et de briquettes Construction de 50 points de collecte (US\$ 50,000); Construction d'un Centre de Triage (US\$ 70,000 IBSA + US\$ 50,000 UNDP = US\$ 120,000) Construction d'un Centre de Compostage (US\$ 150,000) Maintenance des infrastructures Matériels pour supporter l'implémentation du projet
Communication et Audio Visuel	10,000	Campagne de promotion pour le projet (Radio and TV)
Mobilisation et Renforcement des capacités communautaires Renforcement des capacités communautaires, mobilisation and sensibilisation	50,000	Education sanitaire donnée dans les écoles et autres espaces appropriés. Ateliers et formation pour les travailleurs Mobilisation et sensibilisation de la communauté.
Location et Maintenance d équipements	20,000*	Maintenance de deux (2) camions et un pick-up, diesel, assurance, pièces de rechange, etc...
Dépenses diverses	24,400*	
Frais Administrative	29,300	
Total	615,300	

ARRANGEMENTS DE GESTION

Le projet sera exécuté sous la modalité d'exécution directe (DEX). Les arrangements de gestion du projet peuvent être illustrés comme suit :



A.- Rôles des partenaires

1- Comité de Pilotage

Le Comité de Projet a la responsabilité de passer en revue et fournir des conseils sur la direction complète du projet. Il devrait inclure au moins des représentants du PNUD, du Gouvernement et de la Communauté.

Le comité aura pour rôle de s'assurer que le projet s'exécute selon les modalités définies dans le document de projet. A cet effet, il aura un regard sur le plan de travail et les rapports d'avancement du projet.

Le comité se réunira tous les trimestres ou de manière exceptionnelle sur recommandation des membres pour réviser les priorités et les progrès vers les résultats attendus.

2- Ministère de l'Environnement

Il aura pour rôle: d'identifier, de planifier et de prévenir les impacts environnementaux du projet dans le but d'obtenir une gestion adéquate des déchets solides et à garantir la durabilité environnementale par l'augmentation de l'efficacité, l'amélioration de la couverture et la qualité de service.

3- Mairie de Port-au-Prince

Le cadre légal pour la gestion des déchets solides en Haïti est établi par la Constitution et par une Loi de 1982. D'après ces documents, l'institution responsable de la gestion des déchets solides est la Commune (Mairie).

L'article 2 du décret du 26 octobre 1989 limite le rôle de la Mairie au balayage et assemblage des déchets solides par le Service de la Voirie.

Ce Projet n'élimine pas le rôle de la Mairie dans la zone, mais l'appuie pour l'aider à accomplir sa mission.

Donc, la Mairie travaillera de manière rapprochée avec CASCAF pour s'assurer que les rues de Carrefour Feuilles soient propres

4- Ministère des Affaires Sociales et du Travail

Son rôle sera de surveiller que les droits des travailleurs affectés au projet sont respectés et qu'ils reçoivent un traitement adéquat.

5- Ministère des Travaux Publics

Par l'intermédiaire du SMCRS, service attaché au Ministère responsable de la collecte des déchets solides dans l'aire métropolitaine de Port-au-Prince.

L'article 2 du Décret du 3 mars 1981 stipule que le SMCRS a pour mission principale d'assurer la collecte et le traitement des résidus tels que :

- Ordures ménagères
- Déchets encombrants des ménages

- Déchets de collectivités telles que: écoles, restaurants, casernes
- Déchets des commerçants, artisans, industriels qui, par leurs qualités et leurs caractéristiques, sont susceptibles d'être collectés et traités par les mêmes procédés et les mêmes installations que les ordures ménagères prises en charge par le SMCRS ainsi que le nettoyage des rues, marchés, espaces publics de la zone où il exerce ses activités»

Ce service aura pour rôle d'aider le Comité pour une planification et une gestion, adéquate et adaptée à la réalité, des résidus solides. En plus, il devra aider à débarrasser la zone des déchets solides inutilisables.

6- Ministère de l'Agriculture, des Ressources Naturelles et du Développement Rural

Le rôle du Ministère de l'Agriculture est de conseiller CASCAF en matière de compostage et de lui faciliter l'écoulement des sous-produits dérivés de la matière organique car le but principal est de les utiliser à des fins agricoles.

7- CASCAF

Un des problèmes qui compliquent une gestion environnementale effective en Haïti est l'inexistence de mécanismes (instruments et procédures) de participation des citoyens. Or, l'objectif d'un système de gestion environnementale en Haïti serait d'arriver à un développement humain durable, ce qui ne peut pas être obtenu sans l'implication des différents groupes de la société. C'est dans cet ordre d'idée que CASCAF a été créé avec l'appui du Projet pour prendre la relève du projet Pilote. Son rôle sera de planifier, de coordonner les activités de collecte, de triage et de compostage en accord avec les autres institutions impliquées dans le projet. Il s'assurera de la commercialisation des sous-produits des déchets, de la perception de la taxe de collecte.

8- PNUD

En plus de sa tâche d'exécuteur direct du projet, le PNUD aura pour rôle d'accompagner le Comité jusqu'à ce qu'il se retire pour laisser la gestion du projet au soin de la communauté (CASCAF) et de l'état.

9- Le projet

Conseiller Technique Principal: Le Conseiller Technique Principal est responsable : de planifier et de surveiller la mise en oeuvre du projet en étroite collaboration avec le chef de projet ; de recruter et de surveiller le personnel du projet; de collaborer et coordonner avec les institutions gouvernementales, les agences internationales et autres acteurs impliqués dans le secteur de collecte de déchets solides; d'identifier et de mobiliser des ressources pour le projet.

Chargé de Projet: Le Chargé de projet est responsable de la gestion quotidienne et la prise de décisions pour le projet. La responsabilité principale du Chargé de projet est d'assurer que le projet produit les résultats spécifiés dans le document de projet avec le standard de qualité requise y compris les contraintes de temps et de coût indiquées.

Assistante Administrative: Le rôle principal de l'Assistante Administrative est de s'assurer que les différentes procédures administratives et financières sont conformes aux règlements et aux procédures du PNUD et aussi faire le suivi avec la section des opérations en s'assurant que les ressources sont utilisées de manière efficace, efficiente et transparente.

Officier de Sensibilisation et de Mobilisation Communautaire:

Son rôle est : de divulguer les activités du projet en coordination avec la communauté et les facilitateurs de terrain ; de développer et de maintenir un partenariat avec les partenaires clefs du projet ; de mobiliser et de renforcer les capacités de la communauté.

Facilitateurs de terrain: Les Facilitateurs de terrain ont pour rôle: (i) de faciliter la prise de contact avec les acteurs locaux; (ii) de Faciliter et animer les rencontres intra et inter communautaires; (iii) faciliter les relations entre les techniciens du projet et les membres de la communauté; (iv) de planifier, de préparer et de suivre les réunions communautaires; (v) de Faciliter le déroulement des activités de mobilisation et de sensibilisation.

Comité de Gestion des déchets: Le Comité d'Action Sanitaire de Carrefour Feuilles (CASCAF) sera responsable de la supervision et la gestion du projet a la fin du projet pilote. Durant la phase II, il sera formé et préparé pour assurer la continuité de projet.

B. CONTRÔLE ET ÉVALUATION

Dans le but d'accroître la prise en charge des activités par les responsables de l'état et les acteurs locaux, le projet adoptera un modèle d'évaluation et de contrôle participatif. Un Comité de Projet sera établi et sera composé comme suit:

- Des Représentants du Gouvernement (le Ministère de l'Environnement, la Mairie de Port-au-Prince, le Ministère des Affaires Sociales, le Ministère du Transport, etc...)
- Des Représentants de la communauté ;
- Des cadres de l'Unité Environnement du PNUD

En se basant sur les guides du programme IBSA, l'organisme d'exécution (PNUD, Haïti) devrait soumettre au conseil d'administration de IBSA un rapport d'activités chaque trois mois et un rapport final dans les six (6) mois suivant la fin du projet pilote.

CONTEXTE LEGAL

L'administration globale du projet sera régie par les procédures et les réglementations du PNUD établies dans le Manuel de Programmation, dans le contexte politique défini par le Conseil d'Administration.

Le Deuxième Cadre de Coopération avec Haïti DP/CCF/HAI/2, pour la période 2002-2006, soumis et approuvé par le Conseil d'Administration du PNUD lors de sa première session ordinaire de 2002 régira la gestion de ce projet. Le texte complet peut être trouvé à l'adresse <http://www.undp.org/execbrd/>

ANNEXES

Annexe I – CADRE DES RESULTATS ET DES RESSOURCES DU PROJET – PHASE I

Résultat attendu: Réduction de la violence et les conflits à Carrefour Feuilles.				
Indicateur de résultat				
<ul style="list-style-type: none"> • Accès sur a Carrefour Feuilles • Carrefour Feuilles place hors de la zone rouge des Nations Unies 				
Partenaire stratégique: Ce résultat sera réalisé en partenariat avec la communauté de Carrefour Feuilles, le Ministère de l'Environnement, la Mairie de Port-au-Prince, le Ministère des Affaires Sociales et l'Organisation de base communautaire (CASCAF)				
Titre du Projet et Identification: Collecte de déchets solides: Un outil de réduction de la violence et des conflits a Carrefour Feuilles –Phase I HAI- 53725				
Produits prévus	Produits cibles	Activités indicatives	Responsable	Apports
<p>Produit 1.1</p> <p>Changer la pratique des habitants de Carrefour Feuilles en matière de gestion des déchets solides.</p>	<ul style="list-style-type: none"> ➤ La communauté utilise les sachets en plastic pour la collecte les déchets solides. ➤ La communauté dépose les sachets en plastic dans les points appropriés. ➤ La communauté est au courant des effets nuisibles des déchets. 	<p>1.1.1 Réunions à travers les écoles de Carrefour Feuilles</p> <p>1.1.2 Réaliser des ateliers avec la communauté</p> <p>1.1.3 Réaliser formation/mobilisation/atelier avec la communauté</p> <p>1.1.4 Acquérir des sachets en plastic</p>	<p>PNUD CASCAF</p>	<ul style="list-style-type: none"> - Consultants - Support administratif - Equipments
<p>Produit: 1.2</p> <p>Améliorer la qualité de la vie des habitants de Carrefour Feuilles/ Activités a haute intensité de Main-d œuvre.</p>	<ul style="list-style-type: none"> ➤ Deux cent vingt (220) travailleurs seront sélectionnés et embauchés. 	<p>1.2.1 Etablir des critères pour recruter et embaucher les travailleurs</p> <p>1.2.2 Identifier et sélectionner les travailleurs</p> <p>1.2.3 Identifier des sites pour construire les points de collecte, le Centre de Triage et le Centre de Compostage.</p>	<p>PNUD</p>	<ul style="list-style-type: none"> - Consultants - Support administratif - Equipments

<p>Produit 1.3</p> <p>Pérenniser la gestion des déchets solides a Carrefour Feuilles.</p>	<ul style="list-style-type: none"> ➤ Une stratégie d'implémentation a été définie et approuvée ➤ Un comité a été établi 	<p>1.3.1 Rédiger une stratégie de gestion des déchets solides.</p> <p>1.3.2 Création and légalisation du comité de gestion de déchets solides a Carrefour Feuilles (CASCAF)</p> <p>1.3.3 Achat de matériels et équipements pour le projet</p> <p>1.3.4 Identifier et rencontrer des compagnies impliquées dans le recyclage des déchets solides.</p> <p>1.3.5 Réunions avec des intéressés</p> <p>1.3.6 Construction des points de collecte</p> <p>1.3.7 Construction du Centre de Triage</p>	<p>PNUD CASCAF</p>	<ul style="list-style-type: none"> - Consultants - Support administratif - Equipements
--	---	---	------------------------	---

Annexe II – Plan de Travail Annuel / Budget - Phase I

Année : 2006/2007

Titre du Projet : Collecte de déchets solides: Un outil de réduction de la violence et des conflits à Carrefour Feuilles. – Phase I

CADRE DES RESSOURCES et DES RESULTATS

Résultat attendu1	Activités clés (Résumé)	Calendrier Mai 2006 a Avril 2007												Resp.	Dépenses				
		M	J	J	A	S	O	N	D	J	F	M	A		Fond	Donat eur	Budget		Montant
Changer les pratiques des habitants de Carrefour Feuilles en matière de gestion de déchets solides	Réunions dans les écoles					X	X	X	X	X	X	X	X	PNUD	55021	IBSA	71200	Consultant Intl	22,667
	Réaliser des ateliers avec la communauté					X		X		X		X		PNUD	55021	IBSA	71300	Consultants Locaux	21,400
	Réaliser formation/mobilisation/atelier avec la communauté					X	X	X	X	X	X	X	X	PNUD	55021	IBSA	71600	Voyage	---
	Acquérir des sachets en plastic						X							PNUD	55021	IBSA	72200	Equipement and Fourniture	30,000
														PNUD	55021	IBSA	72300	Materiels & Marchandises	5,000
														PNUD	55021	IBSA	72400	Communication et Equipement Audio Visuel	10,000
														PNUD	55021	IBSA	72700	Sensibilisation et Mobilisation	40,000
														PNUD	55021	IBSA	73400	Location et Maintenance d'équipement	19,000
														PNUD	55021	IBSA	74500	Dépenses Divers	1 000
Sous total:																		149,067	

Résultat attendu 2	Activités clés (Résumé)	Calendrier Mai 2006 a Avril 2007												Resp.	Dépenses						
		M	J	J	A	S	O	N	D	J	F	M	A		Fond	Donat eur	Budget	Montant			
Améliorer la qualité de la vie des habitants de Carrefour Feuilles/Activités à haute intensité de main d'œuvre	Etablir des critères pour recruter et embaucher des travailleurs							X	X							PNUD	55021	IBSA	71200	Consultant Intl	22,667
	Identifier et sélectionner des travailleurs										X	X				PNUD	55021	IBSA	71300	Consultants Locaux	21,400
	Identifier des sites pour construire les points de collecte, le Centre de Triage et le Centre de Compostage.		X	X												PNUD	55021	IBSA	71600	Voyage	---
																PNUD	55021	IBSA	72200	Equipement et Fourniture	---
																PNUD	55021	IBSA	72300	Matériels & Marchandises	---
																PNUD	55021	IBSA	72400	Communication et Equipement Audio Visuel	---
																PNUD	55021	IBSA	72700	Sensibilisation et Mobilisation	10,000
																PNUD	55021	IBSA	73400	Location et Maintenance d'équipement	10,000
															PNUD	55021	IBSA	74500	Dépenses Divers	2,000	
Sous total:																					
																	66,067				

Résultat attendu 3	Activités clés (Résumé)	Calendrier Mai 2006 à Avril 2007												Resp.	Dépenses											
		M	J	J	A	S	O	N	D	J	F	M	A		Fond	Donat eur	Budget		Montant							
Pérenniser la gestion des déchets solides	Établir une stratégie de gestion des déchets solides		X	X	X											PNUD	55021	IBSA	71200	Consultant Intl	22,666					
	Création and légalisation du comité de gestion des déchets solides (CASCAF)				X	X										PNUD	55021	IBSA	71300	Consultants Locaux	21,400					
	Achat de matériels et équipement (2 camions) pour le projet						X	X		X	X	X				PNUD	55021	IBSA	71600	Voyage	6,000					
	Identifier et rencontrer des compagnies impliquées dans la recyclage des déchets solides			X	X											PNUD	55021	IBSA	72200	Équipement et Fourniture	50,000					
	Réunions avec des personnes concernées		X	X	X	X	X	X	X	X	X	X	X			PNUD	55021	IBSA	72300	Matériels & Marchandises	237,000					
	Construction des points de collecte													X		PNUD	55021	IBSA	72400	Communication et Équipement Audio Visuel	---					
	Construction du Centre de Triage														X		PNUD	55021	IBSA	72700	Sensibilisation et Mobilisation	10,000				
																	PNUD	55021	IBSA	73400	Location et Maintenance d'équipement	10,000				
																	PNUD	55021	IBSA	74500	Dépenses Divers	1,610				
		Sous total:																								358,676
	Frais d'exécution 5 %																									26,190
	Total:																									600,000

*La rubrique Matériel et marchandises inclut les suivants:

- US\$ 50,000 – Points de collecte
 - US\$ 70,000 + 50,000 (PNUD) – Centre de Triage
 - US\$ 50,000 – A utiliser à la Phase II pour construire le Centre de Compostage
 - US\$ 17,000 – Outils
- Total US\$ 237,000

Annexe III - BUDGET- PHASE I

Fond	Donateur	Budget		Montant (US \$)	Justification
55021	IBSA	71200	Consultant International	68,000	(1) Conseiller Technique Principal (Expert en gestion des déchets solides) Voyage
55021	IBSA	71300	Consultants Locaux	64,200	(1) Chargé de Projet (1) Officier de mobilisation et de renforcement des capacités communautaires (1) Assistante Administrative (12) Facilitateurs de terrains (1) Chauffeurs
55021	IBSA	71600	Voyage	6,000	Billet de voyage et Per Diem
55021	IBSA	72200	Equipement et Fourniture	80,000	Achat d un (1) Pick-up et de deux (2) camions
55021	IBSA	72300	Matériel et marchandises *	242,000*	Achat de pelles, brouettes et des équipements de sécurité Construction de 50 points de collecte (ramassage) et d un Centre de Triage. Equipements et matériels pour soutenir la mise en œuvre de projet.
55021	IBSA	72400	Communication et Audio Visuel	10,000	Campagne de promotion du projet a la radio et a la télévision
55021	IBSA	72700	Sensibilisation et Mobilisation Renforcement de la capacité communautaire, mobilisation et sensibilisation	60,000	Education sanitaire dans les écoles et autres endroits appropriés a Carrefour Feuilles Activités de mobilisation et de sensibilisation en offrant habituellement un lunch et rafraichissement aux participants
55021	IBSA	73400	Location et Maintenance des Equipements	39,000	Deux (2) camions et un (1) pick-up: maintenance, Diesel, Assurance, pièces de rechange, etc.
55021	IBSA	74500	Dépenses diverses	4,610	
55021	IBSA	75100	Frais d execution	26,190	
Total				600,000	

- * inclut US\$ 50,000 du PNUD pour la construction du Centre de Triage.
- A total de US\$ 54,000 est à utiliser dans la construction du Centre de Compostage prévu dans la Phase II.

ANNEXE IV – Budget Consolidé (Balance PHASE I + PHASE II)

Budget	PHASE I				PHASE II	(D + E) Total Budget
	(A) Budget	(B) Dépenses April/07	(C) Balance April/07	(D) Balance révisé	(E) Budget	
Consultant International	45,000	50,000	- 5,000		50,000	50,000
Consultants Locaux	111,200	47,834	63,366	54,613	281,600	336,213
Voyages	6,000	2,943	3,057	3,000	15,000	18,000
Equipement et Fourniture	110,000	55,543	54,457	5,000	7,000	12,000
Matériels et Marchandises	68,000	21,507	46,493	180,000	128,000	308,000
Communication et Audio Visuel	10,000	4,342	5,658		10,000	10,000
Mobilisation et Sensibilisation	130,000	13,973	116,027	20,000	50,000	70,000
Location & Maintenance des Equipements	39,000	8,488	30,512		20,000	20,000
Dépenses diverses	4,610	56,567	-51,957		24,400	24,400
Frais Administrative	26,190	6,157	20,033	20,033	29,300	49,333
Total	550,000	267,354	282,646	282,646	615,300	897,946

ANNEXE V

CADRE LEGAL POUR LA GESTION DES DECHETS SOLIDES

Le cadre légal pour la gestion des déchets solides en Haïti est établi par la Constitution et par une Loi de 1982. D'après ces documents, l'institution responsable de la gestion des déchets solides est la Commune (Mairie). Ce cadre légal au niveau national n'est pas accompagné d'un cadre de stratégie, politique, norme ou financement ni d'autres éléments qui précisent comment mettre en œuvre et gérer un bon programme de gestion des déchets solides, sauf à l'Aire Métropolitaine de Port-au-Prince.

Dans cette aire, le gouvernement a reconnu depuis les années 70, le besoin de mettre en œuvre un système de drainage pour toute la région, et a reconnu que la garantie de survie de ce système résidait (parmi d'autres initiatives) dans l'exécution des programmes pour la gestion des ordures par des activités de collecte (ramassage local) et d'entreposage. A ces fins, il a été créé le Service Métropolitain de Collecte des Résidus Solides (SMCRS) pour l'Aire Métropolitaine de Port-au-Prince. La mission du SMCRS, définie par son Décret de création de 1981, a été modifiée par le Décret du 26 octobre 1989.

Dans le Décret du 3 mars 1981 : selon l'article 2 du Titre II, le SMCRS a pour mission principale d'assurer la collecte et le traitement des résidus tels que :

- Ordures ménagères
- Déchets encombrants des ménages
- Déchets de collectivités telles que: écoles, restaurants, casernes
- Déchets des commerçants, artisans, industriels qui, par leurs qualités et leurs caractéristiques, sont susceptibles d'être collectés et traités par les mêmes procédés et les mêmes installations que les ordures ménagères prises en charge par le SMCRS ainsi que le nettoyage des rues, marchés, espaces publics de la zone où il exerce ses activités»

Décret du 26 octobre 1989 : ce décret définit le partage de la responsabilité de la gestion des déchets entre le SMCRS et les Mairies Communales de l'Aire Métropolitaine de Port-au-Prince. L'article 2 de ce Décret stipule, en effet, que : le rôle du SMCRS consistera dans le ramassage des détritiques après qu'ils auront été balayés et assemblés par le Service de la Voirie respectif des communes de Port-au-Prince, de Delmas, de Pétiou Ville, de Gressier, de la Croix-des-Bouquets et de Carrefour.

Avec la création du SMCRS, les Mairies Communales de l'Aire Métropolitaine de Port-au-Prince sont maintenues en dehors de la gestion des déchets, une situation qu'elles n'ont pas voulue, et n'ont jamais cessé de revendiquer et de démarcher pour l'éclatement du SMCRS et le rapatriement d'une partie de son matériel et de son budget. Des camions compressifs en théorie, propriétés du SMCRS ont été transférés aux mairies de Pétiou Ville et de Carrefour tandis que la Mairie de Delmas a fait acquisition, ou a eu en don, au moins un camion compressif et un camion à benne basculante. Ceci explique que la présence du SMCRS n'est remarquée ces derniers temps que sur les grandes artères de ces communes.

A travers le pays, les services en gestion des déchets solides (GDS) sont opérés par le secteur public. Ce secteur (Mairie ou SMCRS) a la responsabilité des services de Gestion des Déchets Solides, et ils opèrent les services eux-mêmes. Cependant, le secteur privé s'implique aussi dans ce thème, soit par des contrats avec des ménages ou individus, soit par des contrats avec des établissements industriels ou commerciaux.

Les ONGs et les organisations internationales s'impliquent dans le secteur dans les années récentes, soit directement ou comme un appui aux organisations publiques.

Annexe VI

Rapport de visite de terrain de l'équipe du projet accompagné de techniciens du MDE et de l'Université Quisqueya (UNIQ)

Participants :

Paul Vermande (UNIQ)

Anael Hypollite (UNIQ)

Astrel Joseph (MDE)

Eliana Nicolini (PNUD)

John Atis (PNUD)

But de la visite : vérifier que le site choisi est approprié pour construire le centre de compostage et fournir des recommandations.

Commentaires du Professeur Vermande :

Il n'y a aucun problème avec le positionnement du site, à condition de respecter les principales recommandations suivantes :

- prendre des mesures appropriées pour empêcher l'infiltration dans le but d'éviter la pollution de la nappe phréatique;
- placer un réservoir pour l'arrosage de la matière organique en décomposition;
- utiliser un broyeur pour le brassage de la matière organique ;
- construire un bassin de lixiviation pour recueillir le lixiviat ;
- couvrir l'espace réservé pour faire le compost pour éviter le séchage de la matière organique ;
- assurer un suivi très rapproché pour contrôler la température ;
- Avoir un espace réservé à l'aménagement d'un jardin expérimental

Il a été conseillé d'établir un protocole d'accord avec l'Université Quisqueya pour la formation des travailleurs sur le compostage tenant compte de leur expertise dans le domaine.


Paul VERMANDE

Professeur Emérite - UNIQ